



Résumé

L'environnement urbain en Algérie semble délaissé, dégradé et dépourvu de ses qualités humaines tracées auparavant en vue de satisfaire les besoins de l'utilisateur, besoins d'ordre psychologique, social, architectural, etc.

L'environnement urbain demeure transformable, changeable à travers le temps. Vu les transformations et les mutations que

connaît la société, il possède des potentialités qui le rendent toujours dynamique. Cependant, il est difficile de maîtriser son mouvement ou de l'orienter, malgré les différentes interventions des spécialistes sur le terrain.

Cette situation nous incite à nous demander: qui est le responsable de ces transformations de l'espace urbain? Quels sont les facteurs qui orientent son mouvement? Pourquoi cette dégradation et ce délaissement de l'espace urbain? Quel est le rôle des différents acteurs envers cet espace et l'environnement urbain en général?

La présente intervention pose le problème d'un point de vue social, du chevauchement des rôles sociaux, des responsabilités individuelle et collective vis-à-vis de l'environnement urbain. Elle contribuera à déterminer les vrais problèmes qui poussent l'homme dans ses différents rôles dans la société à se comporter négativement avec son espace urbain et son environnement en général.

-1

(1) (73-1970)

(2)

:

()

(3)

80% (4)

.) : (P.U.D) (

:) (Zone d'habitat urbaine nouvelle) .(lotissement

(.(5)) ()

...

.

.(6)

:

-1-1

-

(...)

.()

-

-

-

()

-

()

-

-2-1

.(7)

-3-1

29-90
()

(P.O.S) (P.D.A.U) :
()
()

.(8)

) () .(

:

...

-2

...

:

...

:

-

:

-

:

)

(..

()

:

-3

-1-3

(objet)

...

:

() (-) ()

...

-2-3

(9)

...

()

()

() :

() /

-3-3

:

10) 2.70³⁴ 1991 28 175-91
10

.()

: 60

"

.(11)"

)
. (

49

.()

-4-3

(*)

()

:

-

-

(1,2) .

(*)

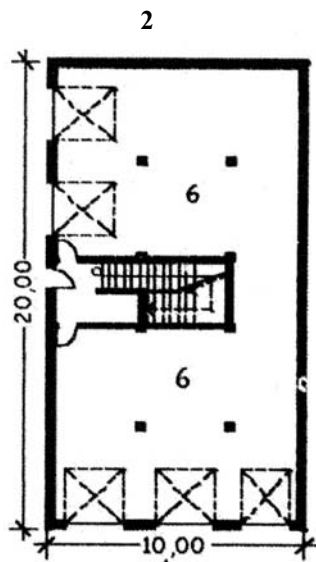
...

"

" (12) "
.(13)"

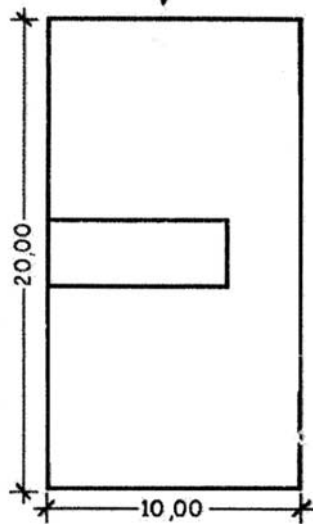
(...)

(...)
.
)
.(...

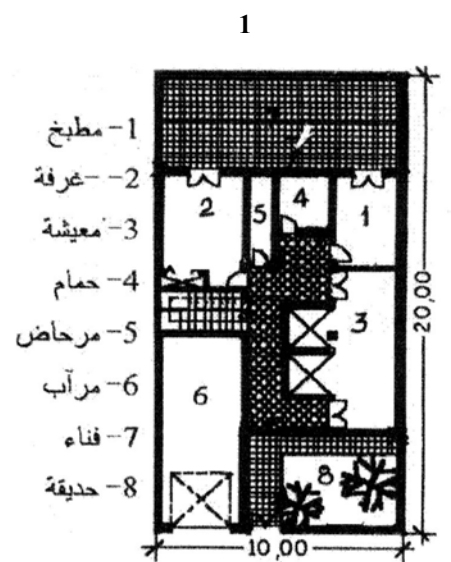


الطابق الأرضي

مخطط الكتلة

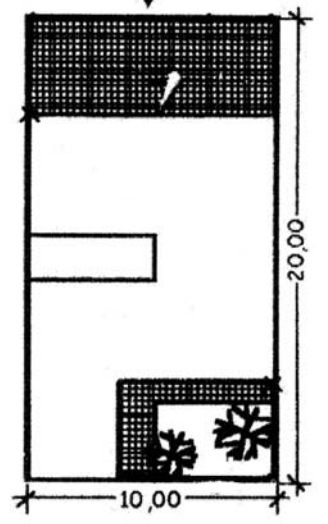


المساحة المغطاة = 100 %
 المساحة المفتوحة = 000 %



الطابق الأرضي

مخطط الكتلة



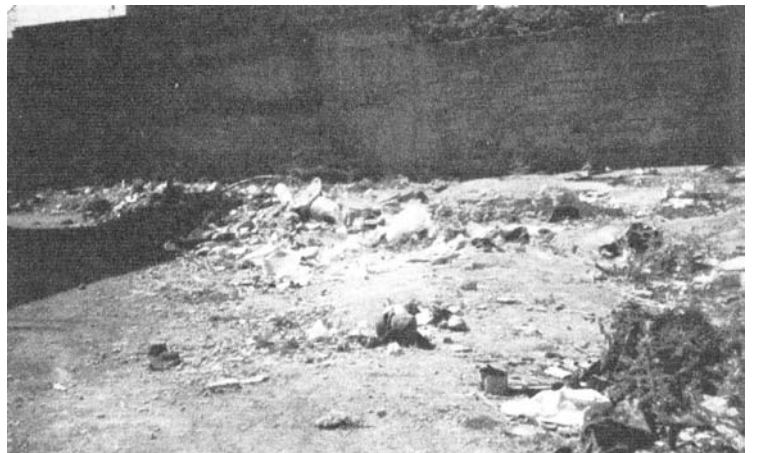
المساحة المغطاة = 68 %
 المساحة المفتوحة = 32 %



1000 -



1200 -



			-1
	.1976	19.20	
2-	Abed Bendjelid, "Planification et organisation de l'espace en Algérie", O.P.U – 1986, p. 9.		
			-3
	123	1990	
4-	Marc Côte, "L'espace algérien" - O.P.U., 1983, p. 224.		
5-	Younsi F., "Mécanisme d'intervention spatiale et processus de production de l'espace bâti en Algérie", in Crise de l'habitat et perspectives de co-développement avec les pays du Maghreb, <i>Publisud</i> , Paris 1987, p. 66.		
6-	M. Saf., "Habitat: une importance vitale", <i>Construire</i> , n°2, 1983, p. 13.		
			-7
		.1995	
8-	H. Ougouadfel, in "Guide de l'urbanisme, de la construction et de la promotion immobilière", <i>Guide-Plus</i> , 1998, p. 27.		
			-9
	.47	1955	
	.1991	.26	
	.1985		-11-10
			-12
		.127	
	□	.124	-13